

ACERVO BIBLIOGRÁFICO DO MUSEU DA CIDADE CAMPINAS REORGANIZAÇÃO

Este processo de reorganização do acervo bibliográfico do Museu da Cidade foi concebido a partir do relatório do levantamento já realizado pela equipe do Museu na gestão 2002-2005. Tal trabalho foi elaborado por Carmem Lúcia Corsi(Historiadora) e Diogo Caetano Avelino Neto(na época, graduando em Letras), com a supervisão das bibliotecárias Elaine Martins e Márcia Panigassi.

Com o início do levantamento bibliográfico iniciado em julho de 2006, acabamos por observar que as divisões temáticas propostas pela equipe anterior, apesar de pertinentes, não estavam mais atendendo às demandas de pesquisa, havendo então a necessidade de uma reorganização temática e de uma redistribuição do espaço utilizado, visando uma maior rapidez de acesso à livros, periódicos e revistas. Para tanto, foi resolvido junto à supervisão do Museu que faríamos uma reclassificação temática, tendo como base a classificação anterior, além do retorno do material acondicionado em caixas para as prateleiras da Biblioteca, para facilitar, como já foi dito acima, a consulta tanto para os funcionários do Museu, quanto para os pesquisadores em geral.

Tendo como objetivo o exposto acima seguimos a seguinte Metodologia de Trabalho:

- ✓ Levantamento do Acervo que compõe a Biblioteca do Museu da Cidade, a partir da conferência do n. de tombamento.
- ✓ Reorganização Temática.
- ✓ Organização em Prateleiras.
- ✓ Criação de uma Base de Dados com todo o acervo bibliográfico do Museu da Cidade

Levantamento do Acervo Bibliográfico

Foi observado no tombamento uma discrepância no que diz respeito ao registro de obras com mais de um exemplares, existindo exemplares idênticos com o mesmo número de registro, assim como exemplares idênticos com número de registro diferente, ficando acertado com a equipe do Museu que a partir de agora passaremos a considerar para cada exemplar um número de registro diferente. Notamos a necessidade de futuramente fazermos um retombamento de todo o acervo bibliográfico devido ao problema citado acima e ao fato de muitos exemplares tombados não terem sido localizados.

Reorganização Temática

A partir dos temas levantados pela antiga equipe foi feita a reorganização temática do acervo do Museu da Cidade com a criação de novos temas relacionados aos anteriores, a saber:

- Museologia : Obras teóricas à respeito do tema
- Arqueologia
- Teoria : Obras teóricas em geral(História, Sociologia, Economia,etc)
- Museus: Obras referentes à Museus em geral(Campinas e outros)
- Artes Plásticas
- Teatro
- Música
- Cinema
- Fotografia
- Literatura
- Diversos: Obras que não se enquadram em nenhum dos temas propostos

- Cultura Afro-Descendente
- Cultura Popular
- Cultura Indígena
- História - Biografias-Memórias

História Geral

História Brasil

História Brasil – Imigração: Imigração no Brasil

História Brasil – SP: História do Estado de São Paulo

História Brasil – Cidades :Cidades em geral

História Brasil – Cidades – São Paulo: Cidade de São

Paulo

- Campinas – Historiografia:Obras sobre Campinas escritas por historiadores

Historiografia – Campiniana : Coleção Campiniana

Instituições: História Oficial de Campinas e suas

Instituições

Não Historiadores: Obras que relatam a História de Campinas, cujos escritores não são historiadores

Coleção Jolumá Brito

- Periódicos – Campinas: Publicações periódicas sobre a história da cidade ou não, contanto que tenham sido publicadas em Campinas, tanto revistas, quanto outras publicações

- Periódicos: Publicações Periódicas em geral(Revistas e outras publicações)

Organização Espacial do Acervo

O Acervo Bibliográfico do Museu da Cidade foi todo disposto em prateleiras, dividido de acordo com os temas:

Estante	Prateleira	Série
1	1	Museologia Arqueologia Teoria
	2	Museus
	3	Artes Plásticas Teatro – Música Cinema Fotografia
	4	Literatura Diversos
	5	Caixa de Cultura Caixa de Gravura (Instituto Cultural Itaú)

Estante	Prateleira	Série
2	1	Cultura Afro-Descendente Cultura Popular
	2	Cultura Indígena
	3	História–Biografias– Memórias História Geral
	4	História Brasil
	5	

Estante	Prateleira	Série
3	1	História Brasil – Imigração História Brasil – SP
	2	História Brasil – Cidades

		História Brasil – Cidades – SP
	3	Periódicos
	4	Periódicos
	5	Periódicos

	Prateleira	Série
4	1	Campinas – Historiografia Campinas – Historiografia – Campiniana
	2	Campinas – Instituições Campinas– Não Historiadores
	3	Campinas – Coleção Jolumá Brito
	4	Periódicos – Campinas
	5	Periódicos - Campinas

Base de Dados

Afim de facilitar a procura e o acesso aos livros foi criado através do computador uma Base de Dados no Programa Excel. Tal mecanismo torna possível a pesquisa por obras, autores e séries(temas), deixando pronto ainda o Banco de Dados para futura conversão ao Access ou qualquer outro programa de computador semelhante. Foram cadastradas até o presente momento todas as obras e exemplares que compõem o acervo bibliográfico do Museu da Cidade. Podemos a seguir visualizar os modos de busca:

Microsoft Excel - Tabela Localização Acervo

Re	Obra	Autor	Série
2	1162 (10 Primeiros...)	Lima, Tania Andrade Lima	Arq
3	1163 (Personalizar...)	Secretaria de Cultura - Buenos Aires	Arq
4	1170 100 Anos de Monjolinho - CPFL- 1893-1993	Pedro Paulo A. Funari (org.)	Arq
5	734 A Arqueologia no Meio Empresarial	Uchôa, Dorath Pinto e outros	Arq
6	71 A Sílaba de Gutenberg	Somatologie et L'Osteologie	Arq
7	75 A Cidade, uma Região, o Sistema de Saúde	Instituto de Pré-História e Etnologia de S. Paulo	Arq
8	1320 A Conquista da Liberdade	SPHAN/Pro-Memória	Arq
9	1320 A Constituição de 1824	Sociedade de Arqueologia Brasileira	Arq
10	1159 A Constituição de 1891	Sociedade de Arqueologia Brasileira	Arq
11	1161 A Constituição de 1937	Sociedade de Arqueologia Brasileira	Arq
11	1160 A Constituição de 1946	Cunha, E. Salles	Arq
12	58 A Criança Negra na Escola	Acervo do Banco Itaú	Arte
13	792 A Educação Feminina	Museu Mineiro	Arte
14	1249 A Estátua Do General Osório por Moreira de Azevedo	Lima, Nair Barbosa Lima	Arte
15	1075 A Fascinante Civilização da China	PMC - Secretaria de Cultura	Arte
15	1075 A Febre Amarela	PMC - Secretaria de Cultura	Arte
16	1242 A Força do Direito e os Limites da Lei	Museu de Arte de São Paulo(MASP)	Arte
17	179 Caro, Proposições 1964/1984	Vinci, Leonardo da	Arte
18	1248 Cenas da Vida Brasileira	Salles, Evandro	Arte
19	1312 Codex Atlanticus	MACC - Secretaria de Cultura	Arte
20	1071 Desenhos	MACC - Secretaria de Cultura	Arte
21	1255 Egas Francisco, A Solidão e o Grito	Governo do Estado do Paraná	Arte
22	1256 Egas Francisco, A Solidão e o Grito	Sociedade de Cirurgia e Medicina de Campinas	Arte
23	1091 Espedito Rocha e sua Travessia, Homenagem a Tom Espedito		
24	1245 Exposição do Médico Pintor de Campinas, 1a.		

Busca por Obra

Microsoft Excel - Tabela Localização Acervo

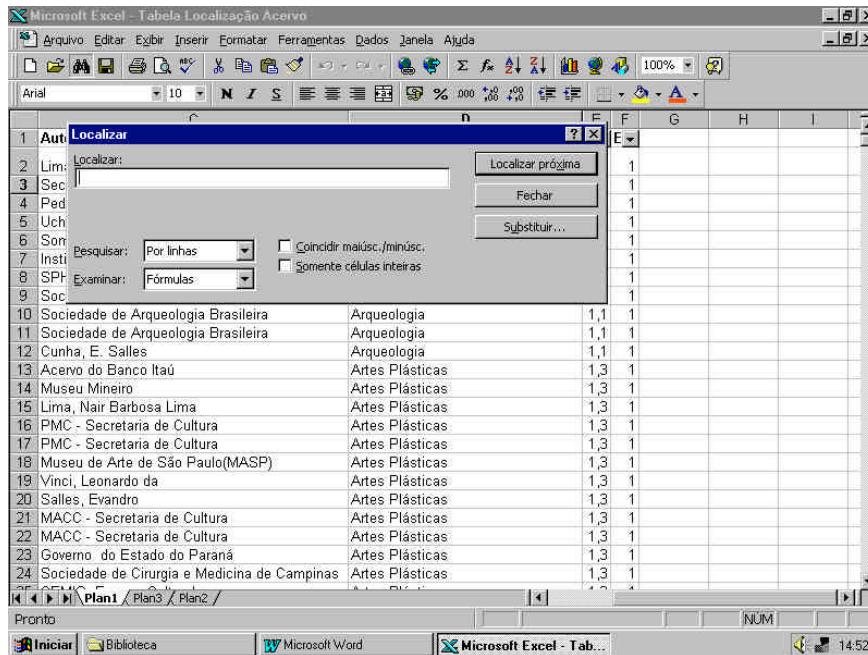
Obra	Autor	Série
2	A Arqueologia no Meio Empresarial	Arqueolog
3	Arqueologia de Rescate en el B. Central de la República Argentina	Arqueolog
4	Cultura Material e Arqueologia Histórica	Arqueolog
5	Demografia Esquelética dos Contrutores do Sambaqui	Arqueolog
6	GPM Anthropological Instruments	Arqueolog
7	Legislação Brasileira de S.Paulo Protetoras das Jazidas Pré-Histórica	Arqueolog
8	Patrimônio Cultural Naval do Brasil	Arqueolog
9	Revista de Arqueologia, Vol. 14/15 Ano 2001-2002	Arqueolog
10	Revista de Arqueologia, Vol. 7 1993	Arqueolog
11	Revista de Arqueologia, Vol. 8 n. 2	Arqueolog
12	Sambaquis / Paleopatologia Dentária	Arqueolog
13	Aquarelas de Georges Wambach - Impressões do Brasil	Artes Plás
14	As Seis Telas de Athaide	Artes Plás
15	Brazilianart III	Artes Plás
16	Cardarelli	Artes Plás
17	Caro, Proposições 1964/1984	Artes Plás
18	Cenas da Vida Brasileira	Artes Plás
19	Codex Atlanticus	Artes Plás
20	Desenhos	Artes Plás
21	Egas Francisco, A Solidão e o Grito	Artes Plás
22	Egas Francisco, A Solidão e o Grito	Artes Plás
23	Esposito Rocha e sua Travessia, Homenagem a Tom Esposito	Artes Plás
24	Exposição do Médico Pintor de Campinas, 1a.	Artes Plás

Busca por Autor

Obs: Os Autores foram registrados da seguinte maneira: último sobrenome, nome, sobrenomes intermediários. Ex.: Alencar, Expedito Ramalho de . As instituições são registradas normalmente. Ex.: Prefeitura Municipal de Campinas

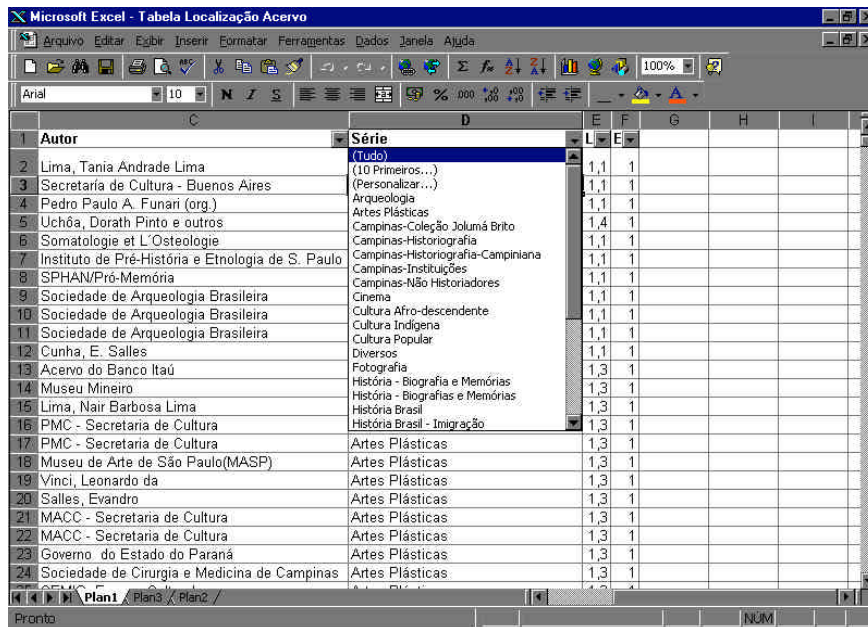
Busca Específica

Utiliza-se o ícone cuja representação é um binóculo, este ícone



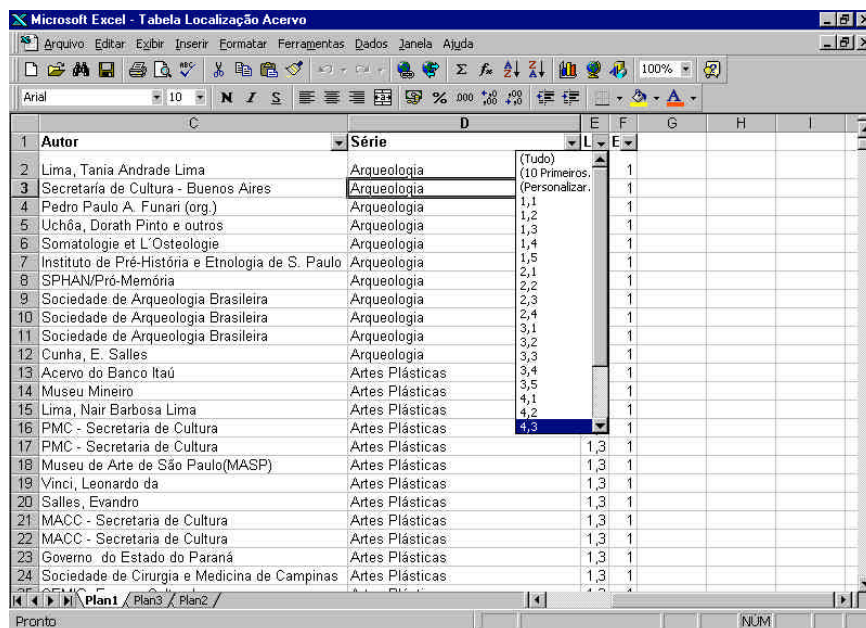
encontra-se entre os ícones abrir e salvar.

Busca por Série (Tema)



Localização

A localização no acervo é indicada através da última coluna da tabela, L. O primeiro número representa a estante e o segundo número representa a prateleira. Ex: 2,1 (Estante 2, Prateleira1)



Autor	Série	L	E
Lima, Tania Andrade Lima	Arqueologia	(Tudo)	1
Secretaria de Cultura - Buenos Aires	Arqueologia	(10 Primeiros. Personalizar.	1
Pedro Paulo A. Funari (org.)	Arqueologia	1,1	1
Uchôa, Dorath Pinto e outros	Arqueologia	1,2	1
Somatologie et L'Osteologie	Arqueologia	1,3	1
Instituto de Pré-História e Etnologia de S. Paulo	Arqueologia	1,4	1
SPHAN/Pró-Memória	Arqueologia	1,5	1
Sociedade de Arqueologia Brasileira	Arqueologia	2,1	1
Sociedade de Arqueologia Brasileira	Arqueologia	2,2	1
Sociedade de Arqueologia Brasileira	Arqueologia	2,3	1
Sociedade de Arqueologia Brasileira	Arqueologia	2,4	1
Sociedade de Arqueologia Brasileira	Arqueologia	3,1	1
Cunha, E. Salles	Arqueologia	3,3	1
Acervo do Banco Itaú	Artes Plásticas	3,4	1
Museu Mineiro	Artes Plásticas	3,5	1
Lima, Nair Barbosa Lima	Artes Plásticas	4,1	1
PMC - Secretaria de Cultura	Artes Plásticas	4,2	1
PMC - Secretaria de Cultura	Artes Plásticas	4,3	1
Museu de Arte de São Paulo(MASP)	Artes Plásticas	1,3	1
Vinci, Leonardo da	Artes Plásticas	1,3	1
Salles, Evandro	Artes Plásticas	1,3	1
MACC - Secretaria de Cultura	Artes Plásticas	1,3	1
MACC - Secretaria de Cultura	Artes Plásticas	1,3	1
Governo do Estado do Paraná	Artes Plásticas	1,3	1
Sociedade de Cirurgia e Medicina de Campinas	Artes Plásticas	1,3	1

Obs:

A última coluna, letra E, representa o número de exemplares que cada obra possui.

Restauração

Foram separadas e acondicionadas em papel as obras que, por estarem em mal estado de conservação necessitam de Restauração, não podendo ser manuseadas com freqüência. Foram divididas em dois grupos: Ruim Estado de Conservação e Péssimo Estado de Conservação, tais obras foram guardadas em armário de aço.

Lívia Persicano Stephan
Historiadora e Responsável pela Oficina de Reorganização do Acervo
Bibliográfico do Museu da Cidade – Campinas